

Guide informatif

Promotion des petites
et moyennes
entreprises au Bénin
(ProPME)

**Améliorer la maturité
numérique des MPME**



Publié par



Deutsche Gesellschaft für
Internationale Zusammenarbeit (GIZ) GmbH

Siège de la société
Bonn et Eschborn, Allemagne
Projet « Beninnovation »
Bureau de la GIZ
Zone résidentielle, Zongo Ehuzo, Camp Guézo
Cotonou
+229 21 31 03 95
+229 21 31 13 35
gizbenin@giz.de

Mise à jour
Février, 2025

Conception
Luvent Consulting GmbH
Berlin, Allemagne

Sur mandat du
Ministère fédéral de la Coopération économique
et du Développement (BMZ)

Auteure : Tatiana HOUNDJO
Editeurs : Ines MOUILLARD, Serge ABIHONA
Illustrations : Tatiana HOUNDJO
Conception graphique : Vanessa AGUEH
Crédit Photos : GIZ, Ayodélé OGNIN, Tatiana HOUNDJO, Vanessa AGUEH, Bernice AMADOU

Table des matières

Table des matières	3
Liste des figures	4
Sigles et abréviations	5
1 - Avant-propos	6
2 - Partenaires du projet	8
3 - Préambule	10
4 - Contexte de la digitalisation des MPME au Bénin	13
5 - La transformation numérique pour les MPME	16
5.1 - Quels avantages pour les MPME ?	17
5.2 - Quels enjeux et axes stratégiques pour les MPME en 2025 et au-delà ?	18
5.3 - Pourquoi se lancer maintenant ? Qu'est ce qui se prépare au niveau économique au Bénin ?	19
5.4 - Défis de la transformation digitale des MPME	20
6 - Processus d'intégration des solutions numériques par les MPME au Bénin	21
6.1 - Quel plan d'action à suivre par les MPME pour intégrer les solutions numériques ?	22
6.2 - Quels outils de digitalisation pour les MPME ?	25
7 - Témoignages et histoire de succès de MPME en matière de digitalisation	27
7.1 - Cas de Assiba Fée	28
7.2 - Cas de Innovation Building Business (INOV2B)	29
7.3 - Cas de Houefa Beauty	30
7.4 - Conclusion	31
8 - Note de fin	32
9 - Annexes et ressources utiles	34
Annexe n°1 - Outil d'auto-évaluation en ligne de la maturité numérique et des besoins de transformation numérique des PME	36
Annexe n°2 - Recueils d'outils et solutions numériques	37
Annexe n°3 - Feuille de route de digitalisation	39

Liste des figures

Figure 1 : Avantages de la digitalisation pour les MPME. 10

Figure 2 : Enjeux de la digitalisation pour les MPME. 11

Figure 3 : Etapes de digitalisation pour les MPME. 16

Sigles et abréviations

ADPME

Agence de Développement des Petites et Moyennes Entreprises

APIEX

Agence de Promotion des Investissements et des Exportations

DGI

Direction Générale des Impôts

ETI

Entreprises de taille intermédiaire

GIZ

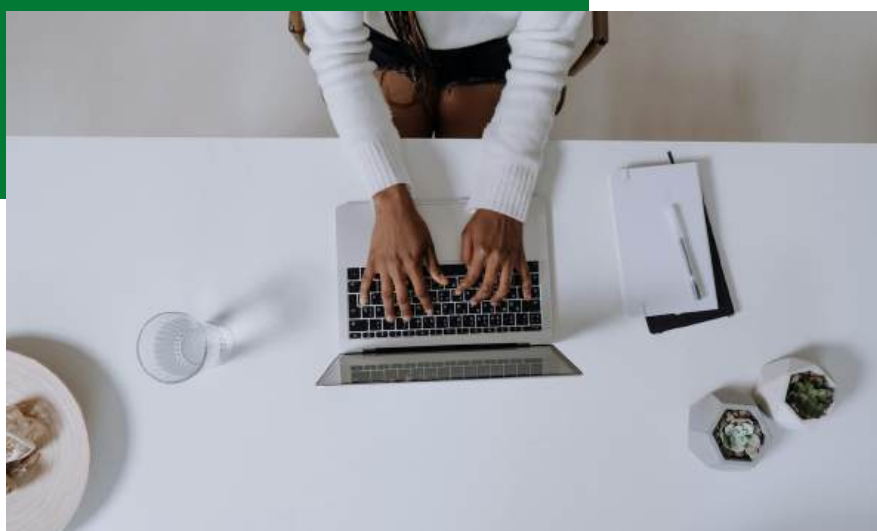
Deutsche Gesellschaft für Internationale Zusammenarbeit
Agence allemande de coopération internationale

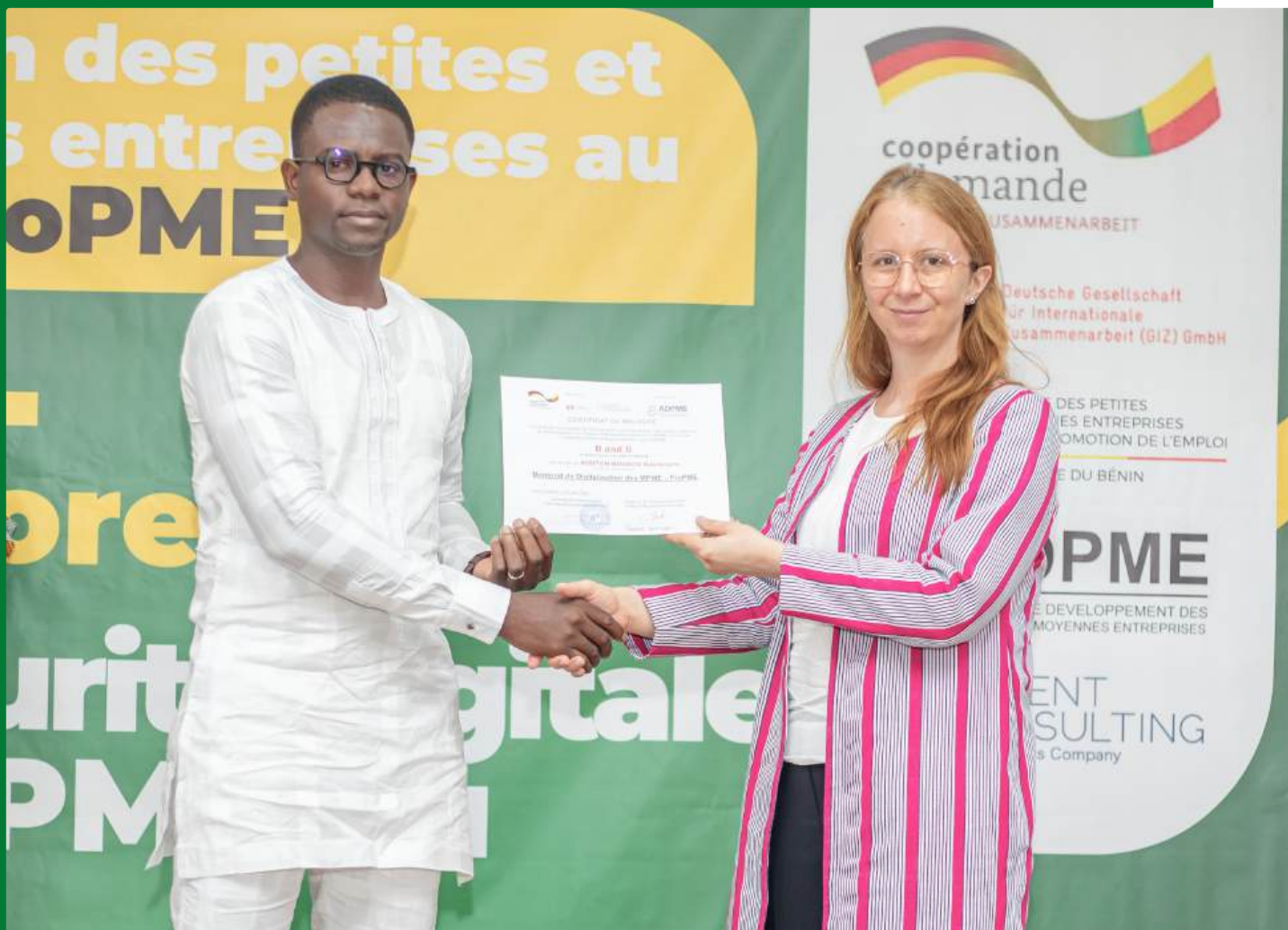
MPME

Micro, Petites et Moyennes Entreprises

SMART

Spécifiques, Mesurables, Atteignables, Réalistes et Temporellement défini





1

AVANT-PROPOS

Avant-propos

Lorem ipsum dolor sit amet, consectetur adipiscing elit, sed do eiusmod tempor incididunt ut labore et dolore magna aliqua. Ut enim ad minim veniam, quis nostrud exercitation ullamco laboris nisi ut aliquip ex ea commodo consequat. Duis aute irure dolor in reprehenderit in voluptate velit esse cillum dolore eu fugiat nulla pariatur. Excepteur sint occaecat cupidatat non proident, sunt in culpa qui officia deserunt mollit anim id est laborum."



Lorem ipsum dolor sit amet, consectetur adipiscing elit, sed do eiusmod tempor incididunt ut labore et dolore magna aliqua. Ut enim ad minim veniam, quis nostrud exercitation ullamco laboris nisi ut aliquip ex ea commodo consequat. Duis aute irure dolor in reprehenderit in voluptate velit esse cillum dolore eu fugiat nulla pariatur. Excepteur sint occaecat cupidatat non proident, sunt in culpa qui officia deserunt mollit anim id est laborum."





2

PARTENAIRES DU PROJET

Le projet ProPME

Le projet ProPME s'engage à soutenir les petites et moyennes entreprises béninoises en leur offrant les outils, les ressources et l'accompagnement nécessaires pour renforcer leur compétitivité et leur croissance durable. En collaboration avec les acteurs clés de l'écosystème entrepreneurial, le ProPME œuvre à la mise en place d'un environnement propice à l'innovation et au développement des entreprises locales. Ce projet est mandaté par le ministère fédéral allemand de la coopération économique et du développement (BMZ) et mis en œuvre par la Deutsche Gesellschaft für Internationale Zusammenarbeit (GIZ) GmbH.

L'Agence de Développement des Petites et Moyennes Entreprises (ADPME)

joue un rôle central dans le renforcement du tissu entrepreneurial en facilitant l'accès au financement, en offrant des formations adaptées et en soutenant l'innovation. À travers ses initiatives, l'ADPME contribue activement à la structuration et à la montée en puissance des PME locales, leur permettant ainsi de devenir des acteurs majeurs du développement économique.



ADPME

AGENCE DE DEVELOPPEMENT DES
PETITES ET MOYENNES ENTREPRISES



Luvent Consulting

est une entreprise spécialisée dans le conseil en développement, la gestion de projets et l'innovation stratégique. Grâce à son expertise multisectorielle, Luvent Consulting accompagne les gouvernements, les institutions internationales et les entreprises privées dans la mise en œuvre de solutions durables et inclusives. Son approche axée sur la recherche et l'intelligence de marché lui permet de proposer des stratégies adaptées aux défis économiques et sociaux actuels.



3

Préambule

L'avenir en perspective



Dans un environnement économique en mutation rapide, la digitalisation est un levier essentiel pour renforcer la compétitivité et la pérennité des entreprises. Au Bénin, les Micro, Petites et Moyennes Entreprises (MPME) constituent une grande partie du tissu économique et font face à des défis majeurs pour s'adapter aux transformations induites par le numérique. Pourtant, l'adoption des outils digitaux représente une opportunité unique pour améliorer leur efficacité, accéder à de nouveaux marchés et renforcer leur résilience face aux crises.

POURQUOI CE GUIDE ?

Ce guide a pour objectif de sensibiliser et d'accompagner les MPME béninoises dans leur transition numérique. Il met en lumière, les avantages de la digitalisation, les défis à relever, ainsi que des témoignages concrets d'entreprises ayant bénéficié d'un accompagnement en la matière via le projet ProPME. Le guide a aussi pour objectif de présenter les ressources disponibles pour les MPME au Bénin.

Ce guide ambitionne d'encourager un plus grand nombre de MPME à intégrer des solutions numériques adaptées à leurs besoins, contribuant ainsi au développement économique du Bénin dans un écosystème de plus en plus digitalisé.

L'avenir en perspective

À QUI S'ADRESSE CE GUIDE ?

Il s'adresse aux dirigeants de MPME et Entreprises de tailles intermédiaires (ETI), aux membres de leur comité de direction et aux responsables de la transformation. Il intéressera aussi l'écosystème d'accompagnement des entreprises (consultants, fédérations professionnelles, etc.). Ce guide a été conçu pour accompagner les MPME dans leur transition numérique en leur fournissant des informations clés sur les bénéfices et les enjeux de la digitalisation.

Il met en lumière des témoignages concrets d'entreprises ayant bénéficié du mentorat de ProPME - mis en place par la GIZ et l'ADPME et implémenté par l'équipe d'experts de Luvent Consulting - et ayant ainsi entrepris leur transformation numérique. Il propose des ressources pratiques pour sensibiliser davantage les entrepreneurs à l'importance de l'innovation digitale.

À travers ce document, notre objectif est d'encourager les MPME béninoises à tirer parti des outils numériques pour optimiser leur gestion, renforcer leur présence sur le marché et assurer leur pérennité dans un environnement économique en constante évolution.





4

Contexte de la digitalisation des MPME au Bénin



Au Bénin, les Micro, Petites et Moyennes Entreprises (MPME) jouent un rôle essentiel dans l'économie, représentant une grande partie des emplois et contribuant au développement du pays. Cependant, leur niveau d'adoption des technologies numériques reste encore inégal.

Si certaines entreprises ont déjà amorcé leur transition digitale en intégrant des outils tels que la gestion comptable informatisée, les plateformes de vente en ligne ou encore les solutions de paiement mobile, d'autres peinent encore à franchir le pas. Plusieurs freins limitent cette adoption, notamment le coût des solutions numériques, le manque de formation, une connexion internet parfois instable et une résistance au changement.

On note une tendance positive avec une adoption croissante des solutions numériques, notamment grâce à la démocratisation des smartphones et des services mobiles, qui facilitent l'accès aux outils digitaux à moindre coût. L'essor du commerce en ligne, de l'utilisation des réseaux sociaux à des fins commerciales et des solutions de paiement électronique (telles que Mobile Money et les plateformes de fintech locales) témoignent d'un intérêt grandissant des MPME pour la digitalisation.

Par ailleurs, le gouvernement béninois a mis en place plusieurs initiatives visant à accélérer la transformation numérique des entreprises et à créer un environnement favorable à l'innovation. Parmi les principales actions, on note :

1

LE PROJET SMART GOUV ET LA DIGITALISATION DES SERVICES PUBLICS

L'État béninois a entrepris une modernisation de l'administration en digitalisant plusieurs services publics, ce qui incite indirectement les entreprises à adopter des solutions numériques pour interagir avec l'administration (déclarations fiscales en ligne, immatriculation des entreprises, etc.).

2

LES PROGRAMMES DE FORMATION ET D'ACCOMPAGNEMENT POUR LES ENTREPRENEURS

Des structures comme l'ADPME (Agence de Développement des Petites et Moyennes Entreprises) et d'autres acteurs du secteur privé tels que MTN, Sèmè-city proposent des formations sur l'usage des outils numériques pour la gestion d'entreprise.

3

LE DÉVELOPPEMENT DES INFRASTRUCTURES NUMÉRIQUES

Avec l'expansion du haut débit et l'augmentation du taux de couverture mobile, l'accès à Internet devient plus abordable et performant, facilitant ainsi l'utilisation des solutions digitales.

4

LES FINANCEMENTS ET SOUTIENS AUX STARTUPS ET MPME TECHNOLOGIQUES

Des initiatives locales et internationales comme le « Centre de Transformation Digitale » et Sème-City encouragent le développement d'entreprises innovantes à travers des financements, incubateurs et concours de start-ups.



5

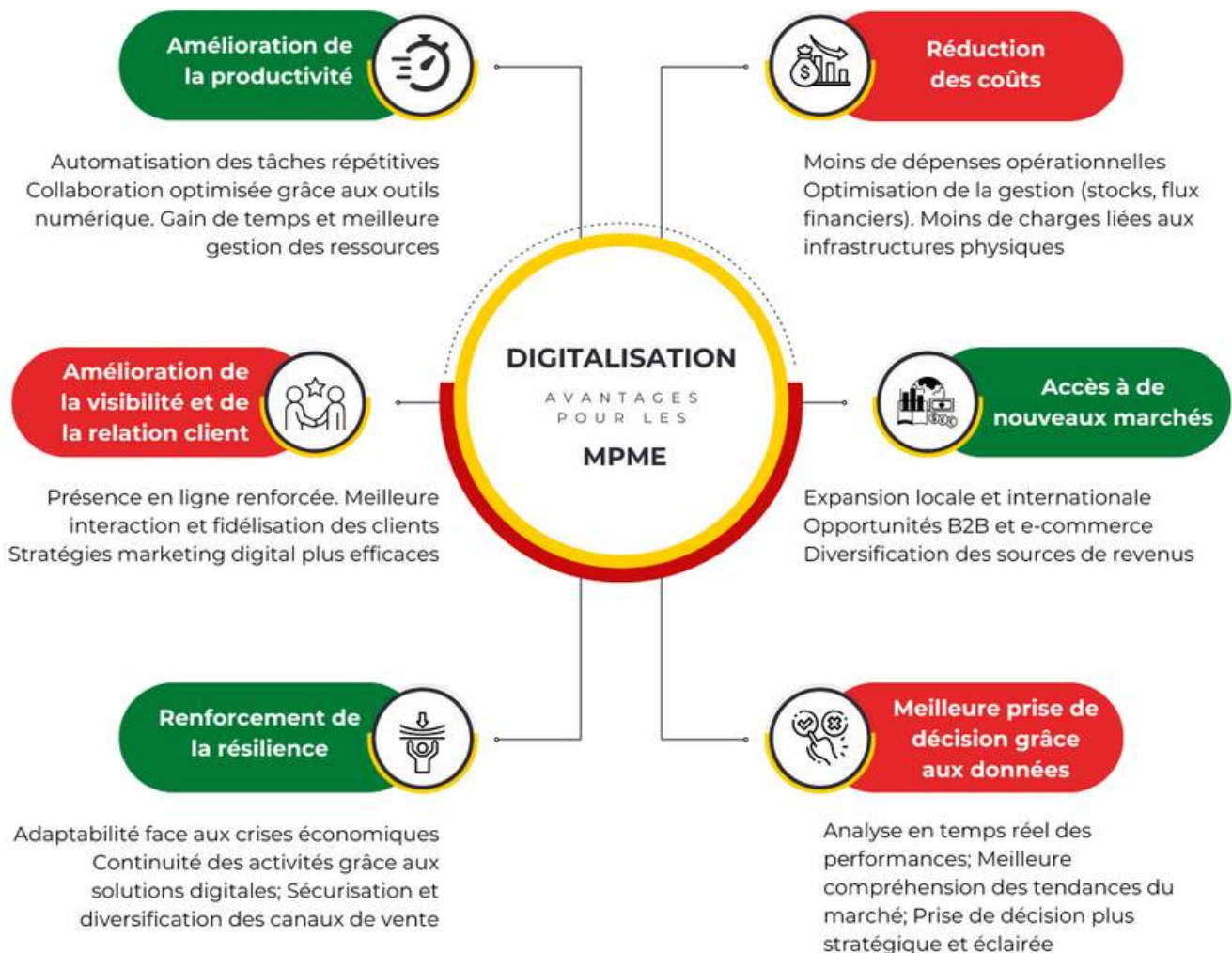
La transformation numérique pour les MPME

La digitalisation représente un levier stratégique pour les MPME. Elle leur permet d'améliorer leur productivité, de réduire leurs coûts et d'accéder à de nouveaux marchés. En intégrant des outils numériques, les MPME renforcent également leur résilience face aux crises économiques et optimisent leur prise de décision grâce à une meilleure exploitation des données. Le schéma ci-dessous illustre les principaux avantages de la digitalisation pour les MPME.

5.1 QUELS AVANTAGES POUR LES MPME ?

La digitalisation représente un levier stratégique pour les MPME. Elle leur permet d'améliorer leur productivité, de réduire leurs coûts et d'accéder à de nouveaux marchés. En intégrant des outils numériques, les MPME renforcent également leur résilience face aux crises économiques et optimisent leur prise de décision grâce à une meilleure exploitation des données. Le schéma ci-dessous illustre les principaux avantages de la digitalisation pour les MPME.

Figure 1 : Avantages de la digitalisation pour les MPME



@tatianahoundjo

5.2 QUELS ENJEUX ET AXES STRATÉGIQUES POUR LES MPME EN 2025 ET AU-DELÀ ?

Figure 2 : Enjeux de la digitalisation pour les MPME



En 2025 et pour les années à venir, plusieurs axes stratégiques seront essentiels pour les MPME souhaitant réussir leur processus de transformation numérique :

- L'Automatisation des Processus : Adoption de solutions digitales pour réduire le temps consacré aux tâches administratives et améliorer la productivité (facturation électronique, gestion comptable, CRM, ERP).
- Le Commerce en Ligne et la Mobilité : Création de boutiques en ligne, présence sur les plateformes de e-commerce et exploitation des réseaux sociaux pour attirer et fidéliser les clients.
- L'Expérience Client et la Personnalisation : Utilisation du Big Data et de l'Intelligence Artificielle pour comprendre les besoins des consommateurs et adapter l'offre en conséquence.
- La Sécurisation des Données et la Conformité Réglementaire : Protection contre les cyberattaques et respect des réglementations en matière de données personnelles.
- L'Innovation et l'Adaptabilité : Investissement dans les nouvelles technologies (cloud, Internet des objets, intelligence artificielle) pour anticiper les évolutions du marché.

L'adoption de solutions numériques permet aux MPME de réduire leurs coûts, gagner en efficacité et accéder à de nouveaux marchés, tout en améliorant leur résilience face aux défis économiques et technologiques.

5.3 POURQUOI SE LANCER MAINTENANT ? QU'EST CE QUI SE PRÉPARE AU NIVEAU MACRO-ÉCONOMIQUE AU BÉNIN ?

La transformation numérique est aujourd'hui une priorité stratégique, non seulement pour les entreprises mais aussi pour l'Etat béninois. Plusieurs tendances macro-économiques justifient l'urgence pour les MPME d'adopter le digital :



ACCÉLÉRATION DE LA DIGITALISATION DES SERVICES PUBLICS

Le Bénin poursuit sa modernisation de son administration, obligeant les entreprises à s'adapter aux nouveaux modes d'interaction avec l'État et les institutions comme l'Agence de Promotion des Investissements et des Exportations (APIEX) ou la Direction Générale des Impôts (DGI).



INTÉGRATION ÉCONOMIQUE ET OPPORTUNITÉS RÉGIONALES

Avec l'entrée en vigueur de la Zone de Libre-Échange Continentale Africaine en 2019, les entreprises ayant une présence numérique auront plus de facilité à développer leurs activités sur d'autres marchés africains.



ACCÈS FACILITÉ AUX FINANCEMENTS ET SUBVENTIONS

De nombreuses initiatives soutiennent la transformation numérique des MPME au Bénin. En dehors du programme ProPME financé par la GIZ, il existe également des programmes soutenus par les banques, fonds d'investissement, programmes gouvernementaux et internationaux. On peut citer : le Programme d'aide à la digitalisation des entreprises (PADE) de l'ADPME, le Projet d'Appui à l'Entrepreneuriat au Bénin (PAEB), le projet RISE de Sèmè-city, le projet e-PME de l'ADPME.



ÉMERGENCE D'UN ÉCOSYSTÈME TECH DYNAMIQUE

Le développement des fintechs, des incubateurs et des start-ups numériques offre aux MPME des solutions abordables et adaptées à leurs besoins. Par exemple, avec les formations digitales proposées par Sèmè-City ou encore avec les solutions de paiement mobiles telles que Kkiapay et Fedapay



ÉVOLUTION DES HABITUDES DES CONSOMMATEURS

La montée en puissance du mobile banking, du e-commerce et des solutions numériques modifie les comportements d'achat. Les clients privilégient de plus en plus les entreprises capables d'offrir des services en ligne rapides et efficaces.

5.4 DÉFIS DE LA TRANSFORMATION DIGITALE DES MPME

Malgré ses nombreux avantages, la transformation digitale reste pour les MPME, un processus complexe qui se heurte à plusieurs obstacles. Ces défis sont souvent liés à des contraintes financières, humaines et infrastructurelles, rendant l'adoption des technologies numériques plus difficile. Pour réussir cette transition, il est essentiel d'identifier ces obstacles et d'y apporter des solutions adaptées. Ci-dessous, les principaux défis auxquels les MPME font face :

■ DIFFICULTÉ À S'INSÉRER DANS L'ÉCOSYSTÈME TECH ÉMERGENT

- De nombreuses MPME n'ont pas les ressources humaines qualifiées pour adopter et gérer des outils numériques.
- Le besoin de formation en digitalisation est crucial pour assurer une transition efficace.

■ COÛT ÉLEVÉ DES SOLUTIONS TECHNOLOGIQUES

- L'investissement dans les logiciels, infrastructures et services digitaux peut être un frein, surtout pour les micro-entreprises.
- L'accès à des financements adaptés est souvent limité.

■ INFRASTRUCTURE TECHNOLOGIQUE INSUFFISANTE

- La qualité de la connectivité Internet et des équipements informatiques reste un défi dans certaines régions.
- Une transformation digitale efficace nécessite un écosystème numérique robuste (réseau, énergie, cybersécurité).

■ RÉSISTANCE AU CHANGEMENT

- Certaines MPME considèrent encore la transformation numérique comme une charge financière plutôt qu'un levier d'investissement stratégique.
- Les dirigeants et employés peuvent être réticents à modifier leurs habitudes de travail.

■ SÉCURITÉ ET PROTECTION DES DONNÉES

- L'adoption du numérique expose les entreprises aux risques cyber (fraudes, piratages, fuites de données).
- Une sensibilisation à la cybersécurité et des stratégies de protection des données sont indispensables.

■ DIFFICULTÉ À MESURER L'IMPACT

- Les MPME ont parfois du mal à évaluer les bénéfices réels de leur transformation digitale.
- Un manque d'indicateurs clairs et d'outils d'analyse ralentit l'adoption des nouvelles technologies.



6

Processus d'intégration des solutions numériques par les MPME au Bénin

6.1 QUEL PLAN D'ACTION À SUIVRE PAR LES MPME POUR INTÉGRER LES SOLUTIONS NUMÉRIQUES

Le processus de transformation numérique des MPME nécessite une approche progressive et adaptée aux besoins spécifiques de chaque entreprise. Ci-dessous des étapes et bonnes pratiques pour une transition réussie.

Etape 1 : Évaluer les Besoins et la Maturité Numérique

Avant toute transformation, une entreprise doit analyser son niveau d'adoption du numérique et identifier ses besoins prioritaires.

Réaliser un diagnostic numérique à déterminer les points de friction à évaluer le budget disponible et les ressources humaines pour la mise en œuvre

Dans le cadre du projet « Améliorer la maturité numérique des MPME », un outil de mesure de la maturité est mis à disposition des MPME (Plus de détails en Annexe n°1).

Etape n°2 : Définir une Stratégie

Une fois les besoins identifiés, il est essentiel d'établir une FEUILLE DE ROUTE claire (voir un exemple de feuille de route en Annexe n°2).

- Fixer des objectifs SMART
- Prioriser les outils et solutions adaptés aux activités de l'entreprise
- Etablir un calendrier
- Associer les employés pour une adoption fluide.

Etape n°3 : Digitaliser la Gestion Opérationnelle et automatiser

La digitalisation débute souvent par l'automatisation des tâches administratives et comptables. En fonction du secteur d'activité et des besoins spécifiques de l'entreprise, cela peut se traduire par l'adoption d'un logiciel de comptabilité, d'un système de gestion intégré (ERP), ou d'outils de collaboration. Digitaliser les processus essentiels permet non seulement de gagner un temps précieux, mais aussi de réduire considérablement les risques d'erreurs.

Etape n°4 : Développer une Présence en Ligne

Être visible sur internet est devenu essentiel pour élargir sa clientèle ou rester présent à l'esprit des clients existants. Le marketing digital constitue un levier puissant pour attirer et fidéliser. Cela peut passer par la création d'un site web vitrine ou e-commerce, une présence accrue et pertinente sur les réseaux sociaux, ou encore l'optimisation du référencement naturel pour améliorer la visibilité sur les moteurs de recherche. En fonction de leurs objectifs, les entreprises peuvent mobiliser divers outils numériques : publicité en ligne, logiciels d'emailing, plateformes collaboratives ou encore contenu éditorial de qualité, permettant ainsi de structurer une présence cohérente et efficace sur le web.

Etape n°5 : Sécuriser les données et sensibiliser le personnel aux risques numériques

La transition numérique implique une vigilance accrue en matière de cybersécurité. Il est essentiel de protéger les données contre les cyberattaques, les pertes ou altérations. Cela passe par l'installation d'antivirus et de pare-feux, la sensibilisation des employés aux bonnes pratiques de sécurité, ainsi que la mise en place de solutions de sauvegarde automatique (comme Google Drive, Dropbox ou OneDrive).

Etape n°6 : Automatiser et optimiser les processus avec l'IA et l'analyse de données

L'intelligence artificielle et les outils analytiques aident à optimiser la prise de décision : Analyse des ventes et les comportements clients, Utiliser des chatbots pour automatiser le service client, faire de l'analyse prédictive pour anticiper les tendances.

Etape n°7 : Accompagner le Changement et Former les Employés

La transformation digitale ne peut réussir sans l'implication active des équipes. Pour garantir leur adhésion et leur montée en compétences, il est recommandé :

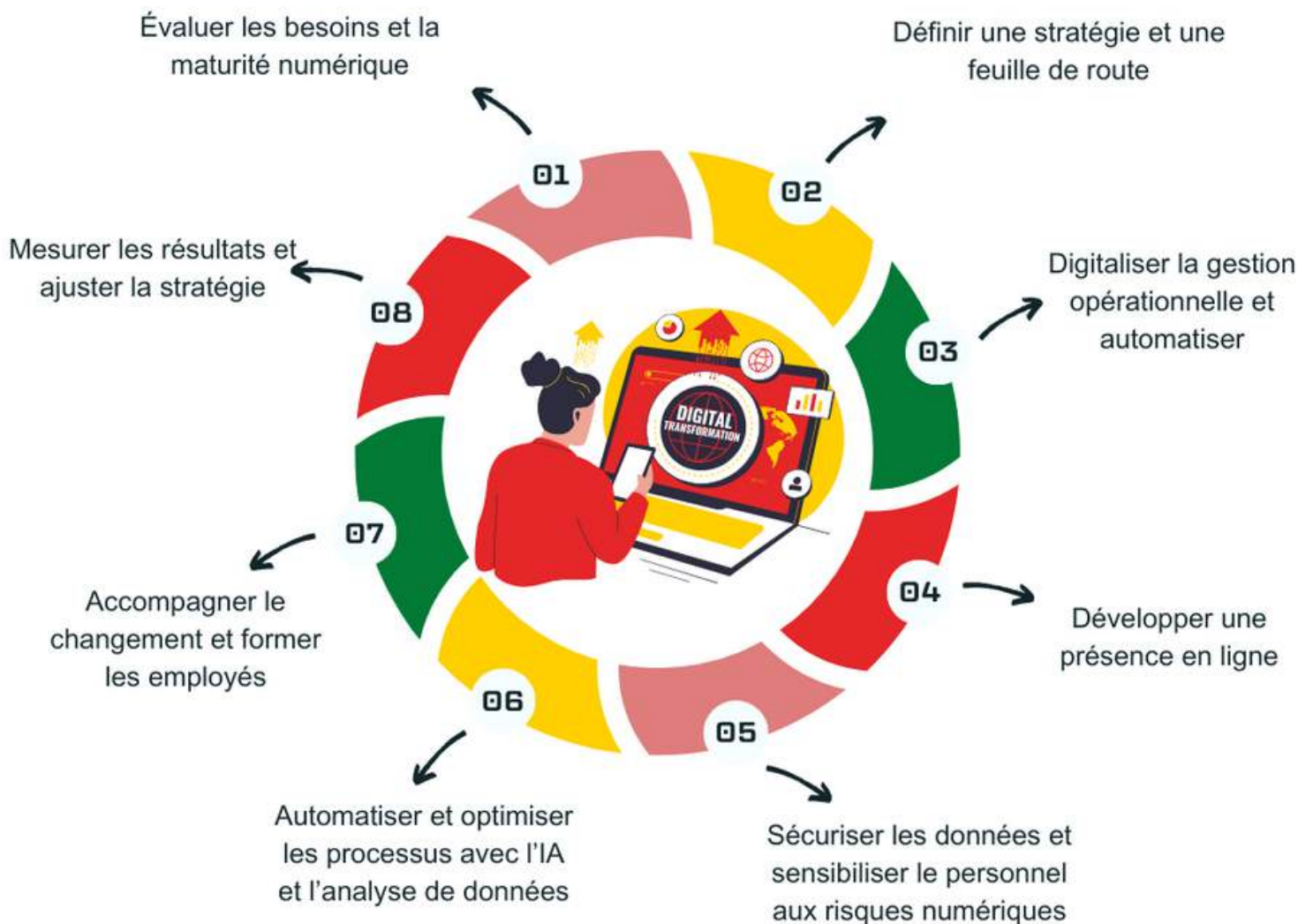
- Former régulièrement les employés aux nouveaux outils numériques,
- Encourager une culture d'innovation et de test & learn,
- Solliciter un accompagnement externe si besoin (incubateurs, ADPME, chambres de commerce, consultants).

Etape n°8 : Mesurer les Résultats et Ajuster la Stratégie

Pour assurer la réussite sur le long terme, la transformation digitale doit faire l'objet d'un suivi régulier. Il convient de mesurer les indicateurs clés de performance (trafic web, productivité, taux de conversion, etc.) et de collecter les retours des utilisateurs – employés comme clients. Ces éléments permettent d'ajuster la stratégie en continu et d'évaluer précisément le retour sur investissement (ROI) des outils et actions déployés

Figure 3 : Etapes de digitalisation pour les MPME

La transformation numérique au sein d'une MPME est un processus évolutif qui nécessite une approche structurée et progressive, méthodique pour maximiser son impact et minimiser les risques.



6.2 QUELS OUTILS DE DIGITALISATION POUR LES MPME ?



OUTILS DE GESTION ET D'AUTOMATISATION DES PROCESSUS :

Ces solutions permettent aux MPME d'améliorer leur productivité et d'optimiser la gestion de leurs activités quotidiennes comme la facturation, la gestion des stocks, les ventes, la gestion comptable, etc.

EXEMPLES : IWO, ETCHITÉ GESTION, KUDIZY



COMMUNICATION ET MARKETING DIGITAL

Ce sont des outils numériques qui facilitent la promotion des produits et services auprès d'un large public à moindre coût. Il s'agit entre autres des outils de gestion des réseaux sociaux, publicité en ligne, campagne d'emailing ciblée et automatisation, outils de conception graphique et de branding.

EXEMPLE : META BUSINESS SUITE

SOLUTIONS DE COLLABORATION ET DE TRAVAIL À DISTANCE



Le télétravail et la collaboration en ligne sont devenus essentiels pour les MPME, notamment celles qui opèrent avec des équipes distribuées (outils de visioconférence et de messagerie, gestion de projet et travail collaboratif, stockage et partage de fichiers, ...)

EXEMPLES : GOOGLE WORKSPACE, MICROSOFT 365



SOLUTIONS DE VENTE ET DE COMMERCE EN LIGNE

Avec l'essor du e-commerce, les MPME doivent développer leur présence en ligne pour atteindre un plus large public. Il peut inclure les marketplaces locales et internationales, les sites de création de plateforme e-commerce, les systèmes de gestion de livraisons, ou plus encore les agrégateurs de paiement en ligne

EXEMPLE : WANGNIGNI229,
BENINMARKETPLACE, ANKAA
MARKETPLACE, SELAR.CO



FORMATION ET ACQUISITION DE COMPÉTENCES NUMÉRIQUES

Les MPME doivent se former en continu pour exploiter pleinement les opportunités offertes par le numérique. Adopter les plateformes de formation en ligne est une bonne idée pour continuer d'apprendre.

EXEMPLE : COURSERA, UDEMY

L'annexe n°2 présente un recueil complet d'outils des outils et solutions numériques et de digitalisation avec un détails des coûts, points forts, points faibles de chacune des solutions.



7

Témoignages et histoire de succès de MPME en matière de digitalisation

Assiba Fée



Assiba Fée est une entreprise spécialisée dans l'agroalimentaire, offrant des produits transformés destinés aux marchés locaux et internationaux. La gestion des stocks était effectuée manuellement, entraînant des erreurs fréquentes dans le suivi des niveaux de stock et des difficultés dans l'optimisation des réapprovisionnements. L'absence d'un outil centralisé compliquait également la gestion des ressources humaines et des finances, rendant le suivi administratif fastidieux. En parallèle, la visibilité en ligne de l'entreprise était limitée, ce qui restreignait son accès à de nouveaux marchés.

SOLUTION NUMÉRIQUE ADOPTÉE :

Pour répondre à ces défis, un accompagnement sur mesure a été mis en place afin de digitaliser plusieurs aspects de l'entreprise :

- Gestion des stocks et des finances : Implémentation d'un logiciel permettant un suivi en temps réel des stocks et une gestion comptable automatisée pour limiter les erreurs et améliorer la prise de décision.
- Optimisation des ressources humaines : Mise en place d'un outil de gestion des présences et des ressources humaines facilitant le suivi des effectifs.
- E-commerce et visibilité en ligne : Déploiement d'une plateforme de vente en ligne et d'un système de paiement digitalisé pour élargir la clientèle et faciliter les transactions.
- Collaboration et communication : Adoption d'un CRM "Customer Relationship Management" en français "Gestion de la relation client" et d'outils collaboratifs pour fluidifier la communication interne et le suivi des relations clients.

RÉSULTATS :

Grâce à ces transformations digitales, Assiba Fée a constaté plusieurs améliorations :

- Optimisation de la gestion des stocks avec une meilleure visibilité sur les niveaux de stock et une réduction des erreurs de suivi.
- Automatisation comptable réussie, simplifiant la gestion financière et réduisant les pertes liées aux erreurs de calcul.
- Augmentation de la visibilité de l'entreprise grâce à la mise en place du e-commerce, bien que l'impact commercial soit encore en cours d'évaluation.
- Facilitation des transactions pour les clients, avec un système de paiement en ligne fonctionnel.

Innovation Building Business (INOV2B)



INOV2B est une entreprise béninoise spécialisée dans la fourniture de solutions innovantes et personnalisées dans plusieurs secteurs clés : l'énergie, le BTP, les télécommunications, le forage, et bien d'autres. L'entreprise fait face à une gestion manuelle du parc informatique entraînant des pertes de temps et des risques opérationnels ; une difficulté à faire collaborer efficacement les équipes réparties sur tout le territoire et un suivi peu optimal des commandes et des ressources humaines.

SOLUTION NUMÉRIQUE ADOPTÉE :

Grâce à un accompagnement stratégique, INOV2B a franchi une étape clé dans sa transformation digitale en intégrant des outils et solutions adaptés à ses besoins :

- Digitalisation de la gestion du parc automobile pour un meilleur suivi et une optimisation des ressources motorisées.
- Mise en place d'Office 365 afin de renforcer la collaboration entre les équipes distribuées à travers le pays, améliorant ainsi la communication et la productivité.
- Optimisation de la gestion des commandes et des ressources humaines, avec des outils numériques permettant un suivi plus précis et une meilleure allocation des ressources.

RÉSULTATS :

- Gain de temps et réduction des erreurs grâce à une meilleure organisation des flux de travail.
- Amélioration de la collaboration et de la communication entre les équipes, quel que soit leur emplacement.
- Optimisation des coûts et meilleure allocation des ressources dans la gestion des commandes fournisseurs.

Houefa Beauty



Marque HOUEFA est une marque de prêt-à-porter afrochic moderne et décent, basée à Cotonou. Elle propose des vêtements élégants à petits prix pour des femmes classes, afin qu'elles soient élégantes au quotidien. Fondée par Francine Gandaho, l'entreprise met l'accent sur des créations de qualité, alliant modernité et respect des traditions africaines.

SOLUTION NUMÉRIQUE ADOPTÉE :

- Gestion numérique du stock, des ventes et des finances de l'entreprise
- Utilisation des réseaux sociaux (Instagram, TikTok, Facebook) pour faire connaître ses produits via du contenu engageant.

RÉSULTATS :

- Accroissement de la visibilité de la marque (x3 sur le chiffre d'affaires en 2 mois).
- Augmentation des commandes en ligne de 50 %.
- Réduction du temps de gestion client grâce aux automatisations.

Conclusion

L'expérience combinée des entreprises INOV2B, Assiba Fée et Houefa Beauty constitue un exemple concret et inspirant de la manière dont une micro, petite ou moyenne entreprise (MPME) peut exploiter pleinement le potentiel de la transformation digitale pour renforcer son efficacité opérationnelle, optimiser sa gestion et améliorer sa performance globale.

Ces entreprises démontrent qu'avec une stratégie digitale adaptée, il est possible d'innover, de gagner en compétitivité et d'accélérer sa croissance, tout en s'adaptant aux évolutions du marché. Leur parcours constitue ainsi un modèle de réussite pour d'autres structures souhaitant s'engager dans une dynamique de modernisation et de développement durable.



Même si les retombées commerciales ne sont pas encore entièrement quantifiables, les bases d'une meilleure efficacité opérationnelle et d'une ouverture vers de nouveaux marchés sont désormais solidement établies.



8

Note de fin

L'adoption des technologies numériques représente un levier essentiel pour le développement des MPME au Bénin. En explorant et en adoptant les bonnes solutions, les entreprises peuvent non seulement optimiser leurs opérations, mais aussi améliorer leur compétitivité sur le marché national et international.



La transformation numérique est aujourd'hui un levier incontournable pour le développement et la compétitivité des Micro, Petites et Moyennes Entreprises (MPME) au Bénin. Dans un monde en constante évolution, marqué par l'essor du commerce en ligne, l'automatisation des processus et l'optimisation de la relation client, il devient essentiel pour les entreprises de s'adapter afin de rester performantes et durables.

Ce guide met en lumière les opportunités et enjeux du numérique, en fournissant des conseils pratiques, des outils adaptés et des exemples concrets de réussites locales. La digitalisation ne se limite pas à la mise en place de technologies, mais implique aussi un changement de mentalité et une stratégie bien définie.

Nous encourageons chaque entrepreneur.e à adopter une démarche progressive, en commençant par des actions simples et accessibles avant de déployer des solutions plus avancées. L'accompagnement, la formation et la collaboration avec des experts seront également des atouts majeurs pour assurer une transition réussie.

Enfin, il est important de rappeler que le numérique est un accélérateur de croissance, mais aussi un moyen de renforcer la résilience et l'impact des MPME. En saisissant cette opportunité dès maintenant, les entreprises béninoises peuvent non seulement améliorer leur efficacité, mais aussi conquérir de nouveaux marchés et contribuer activement au développement économique du pays.





9

Annexes et ressources utiles

Outil de l'ADPME d'auto-évaluation en ligne de la maturité numérique et des besoins de transformation numérique des PME

Présentation de l'outil

L'outil d'évaluation des Micro, Petites et Moyennes Entreprises (MPME) est une solution numérique permettant d'analyser leur niveau de structuration et de maturité. Il repose sur une approche combinant auto-évaluation, scoring algorithmique et recommandations personnalisées, offrant ainsi un diagnostic précis en matière de gestion, finance et transformation numérique.

Développé au sein de la plateforme e-PME de l'ADPME, cet outil facilite l'accès aux services de formation, d'accompagnement et de financement pour les MPME

Objectifs

L'outil permet :

- D'évaluer la maturité organisationnelle, financière et numérique des MPME ;
- D'identifier les axes d'amélioration prioritaires ;
- De proposer des recommandations ciblées (formations, accompagnement, outils et solutions digitales) ;
- De renforcer leur accès aux financements et aux marchés.





Parcours utilisateur

L'utilisateur crée un compte sur la plateforme e-PME et lance son auto-évaluation. Il renseigne les caractéristiques de son entreprise, puis répond à un questionnaire couvrant les aspects clés : gouvernance, finance, marketing, digitalisation et innovation. Une fois soumises, les réponses sont analysées pour générer un score global et des recommandations personnalisées (formations, outils, accompagnement, financement).

Les résultats sont accessibles via un tableau de bord où l'utilisateur peut suivre l'évolution de son entreprise et refaire l'évaluation à tout moment.

Accès et Support

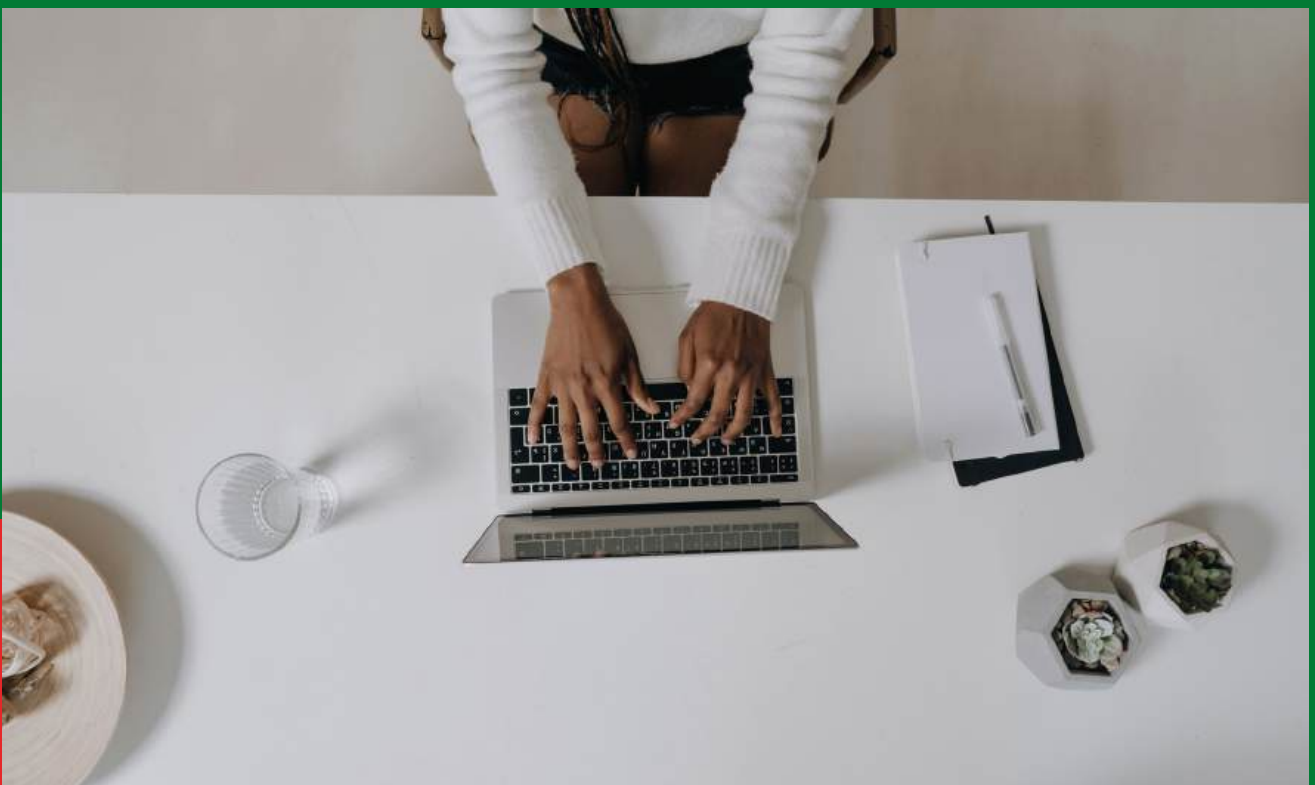
L'outil est accessible à tout moment dans l'onglet "Ressources" sur [le portail e-PME](#) mis en place par l'ADPME. Il est accompagné d'une documentation complète et d'une FAQ pour guider les utilisateurs. Il est également conçu pour être couplé aux services de formation et d'accompagnement proposés sur la plateforme e-PME, offrant ainsi une expérience complète et adaptée aux besoins des MPME.

Recueils d'outils et solutions numériques

Le Recueil d'outils et solutions numériques propose une sélection d'outils conçue pour répondre de manière ciblée aux besoins des MPME béninoises en matière de transformation numérique. Il privilégie une approche pragmatique en proposant des solutions essentielles, faciles à adopter et adaptées aux réalités locales.

Le recueil est accessible dans le menu Ressources sur la [plateforme e-PME](#).

Il met en avant les fonctionnalités et les avantages concrets de chaque outil, ainsi que les coûts associés afin d'accompagner les entreprises dans leur croissance.



Recueils d'outils et solutions numériques

Gestion des relations externes

- Inawo
- Hubspot
- Odo
- Calendly

Gestion des relations internes

- Camscanner
- Teachable
- Google Workspace
- Microsoft 365
- Zoom
- Adobe Reader
- Wps FILL&SIGN
- Discord
- Slack
- Iwo
- Kudizy
- Perfecto
- Openclassroom
- Atingi
- Coursera
- Bumpa
- Asana
- Notion
- Trello
- Monday
- Uptmise
- Workday

Gestion de l'entreprise

- Etchité gestion
- Pcistocks
- Sage Saari
- Dolibarr

Marketing et vente

- Kloo
- TikTok
- Facebook
- Instagram
- Botamp
- Mailchip
- Comverkit
- Wangnigni229
- Meta Suite
- Ahiyoyo
- Beninmarketplace
- Shopify
- Gozem

Technologie web et contenus

- Squarespace
- Kkiapay
- Chatgpt
- Canva
- Capcut
- Wordpress
- Fedapay
- Wix
- Open
- Beninhosting
- Zeyow

Feuille de route de digitalisation

Niveau actuel de digitalisation de la MPME

Nom de la MPME :		
N° de dossier		
Références RCCM ou autres		
Date de création		
Adresses géographiques		
Département du siège social		
Contacts (téléphone, e-mail)		
Domaine d'activité		
Effectif du personnel		
Identité du dirigeant principal		
Sexe du dirigeant principal		
Adresses du dirigeant principal		
Utilisation des TIC dans l'organisation interne de la MPME		
Questions	Réponses	Notation (0 si inexistant, 1 si faible, 2 ou 3 si moyen, 4 si avancé ou 5 si très avancé)
1. Quels sont les outils/solutions Microsoft Office et Google que vous utilisez dans votre entreprise ?		
2. Combien de personnes ont accès à l'Internet dans votre entreprise ? Précisez la fréquence d'accès à l'Internet.		
3. Quels sont les outils/solutions numériques que vous utilisez pour gérer la trésorerie de votre entreprise ?		
4. Quels sont les outils/solutions numériques que vous utilisez pour gérer la comptabilité et la fiscalité de votre entreprise ?		
5. Quels sont les outils/solutions numériques que vous utilisez pour gérer les stocks de votre entreprise ?		
6. Quels sont les outils/solutions numériques que vous utilisez pour gérer l'approvisionnement en matières premières, en marchandises ou autres biens dans votre entreprise ?		
7. Quels sont les outils/solutions numériques que vous utilisez		

Feuille de route de digitalisation

pour gérer la base de données des clients de votre entreprise ?		
8. Quels sont les outils/solutions numériques que vous utilisez pour gérer les ressources humaines de votre entreprise ?		
9. Quels sont les outils/solutions numériques que vous utilisez pour gérer les courriers, la communication interne et le travail collaboratif de votre entreprise ?		
10. Quels sont les outils/solutions numériques que vous utilisez pour élaborer le budget de votre entreprise ?		
11. Quels sont les outils/solutions numériques que vous utilisez pour gérer les projets dans votre entreprise ?		
12. Quels sont les outils/solutions numériques que vous utilisez pour gérer les tableaux de bord de votre entreprise ?		
13. Autres outils/solutions pour l'organisation interne		
Total sur 65		
Utilisation des TIC pour la publicité et la communication		
Questions	Réponses	Notation (0 si inexistant, 1 si c'est faible, 2 ou 3 si c'est moyen, 4 si avancé ou 5 si très avancé)
14. Votre entreprise a-t-elle un site Internet ? Si oui, donnez le lien et précisez si le site permet de suivre le trafic de visiteurs		
15. Votre entreprise a-t-elle des mails professionnels ? Si oui, donnez un exemple		
16. Votre entreprise a-t-elle une page Facebook ? Si oui, donnez le lien		
17. Votre entreprise a-t-elle une page LinkedIn ? Si oui, donnez le lien		
18. Votre entreprise a-t-elle une page Twitter ? Si oui, donnez le lien		
19. Votre entreprise a-t-elle une page Instagram ? Si oui, donnez le lien		
20. Faites-vous des publicités, des communications et des campagnes d'e-mailing sur Internet ? Si oui, expliquez comment vous le faites.		
21. Faites-vous du e-commerce ? Si Oui, expliquez comment vous le faites.		
22. Votre entreprise a-t-elle un système de paiement en ligne ?		

Feuille de route de digitalisation

Si Oui, expliquez comment vous le faites.		
23. Autres outils/solutions pour la publicité et la communication		
Total sur 50		
Total général sur 115		
Besoins de la MPME en matière de digitalisation		
24. Besoins en software		
25. Besoins en hardware		
26. Besoins en formation/coaching		

Plan de digitalisation de la MPME

Volet de digitalisation	Résultats attendus	Indicateurs d'évaluation	Activités	Coût de l'activité (F CFA)	Mois 1	Mois 2	Mois 3
Gestion administrative, comptable et financière							
Communication/ Marketing							
Sensibilisation et formation du personnel							

Analyse Coût/Bénéfice des solutions/outils numériques proposés et Recommandations

N°	Outil/ Solution numérique proposée	Coût	Avantages	Inconvénients	Recommandations
1					
2					
3					
4					
5					